

# Les écarts de salaires bruts entre hôpitaux publics et cliniques privées en 2007



Mardi 4 octobre 2011

# Sources et champ de l'étude

## *Sources*

- Déclarations annuelles de données sociales (DADS)

## *Champ*

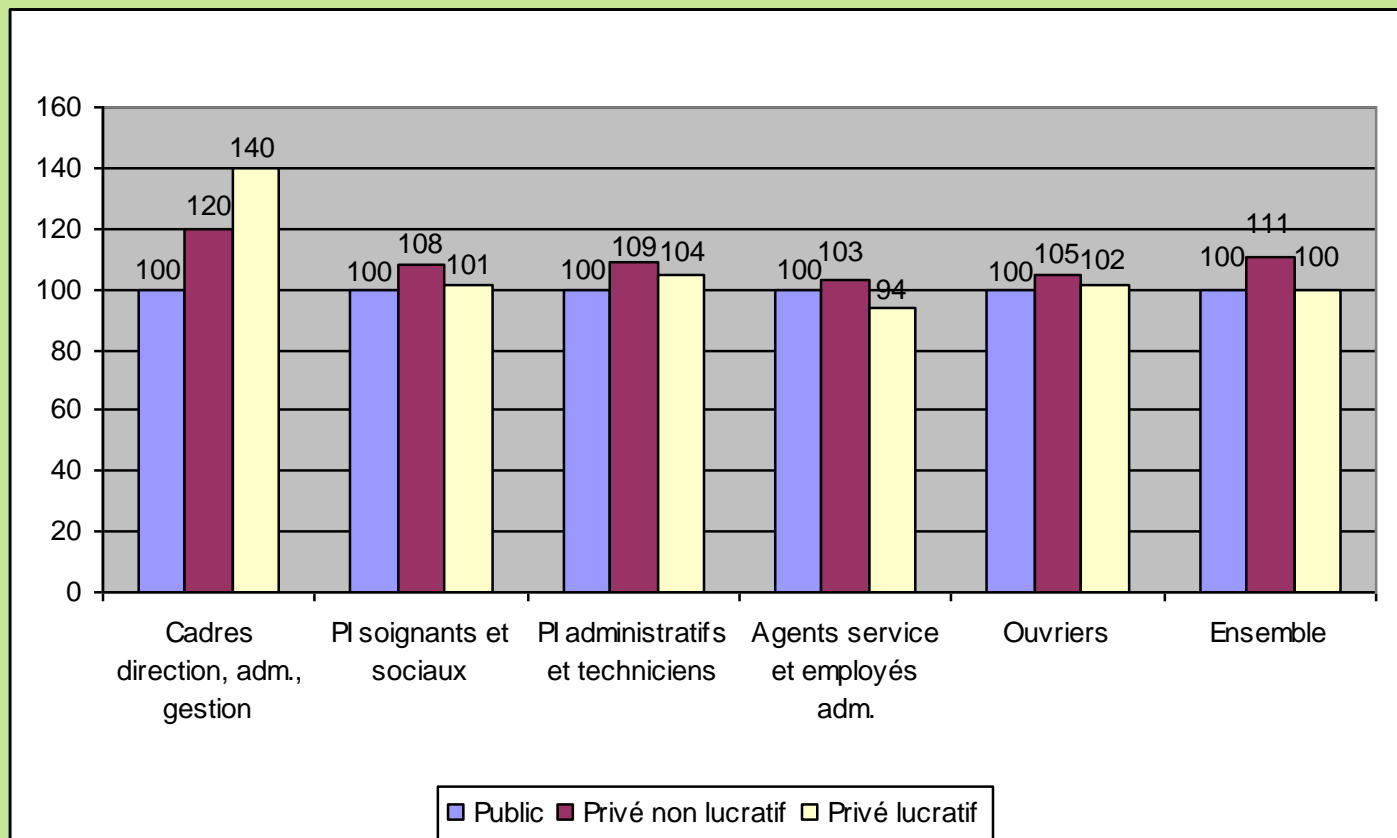
- 3 types d'établissements : public, privés ex-OQN et ex-DG
- Emplois temps plein
- Cadres médicaux exclus
- Salaires bruts et nets perçus par les salariés (hors cotisations employeurs)

## *Limites*

- Aucune information relative à l'ancienneté
- Aucune information relative à la nature des contrats de travail

# Écart de salaires horaires bruts dans les établissements de santé en 2007

Graphique 1 : Comparaison des salaires horaires bruts en 2007 selon le secteur de l'établissement et la catégorie socioprofessionnelle (public = indice 100)



Champ : salariés à temps complet, France métropolitaine et DOM.  
Sources : INSEE, DADS 2007.

# Écart de salaires entre établissements « toutes choses égales par ailleurs » en 2007

## Prise en compte des caractéristiques structurelles

### *Modélisation en fonction des variables*

- âge
- sexe
- qualification (5 catégories socioprofessionnelles)
- zone géographique (Ile-de-France, Province, DOM)
- secteur d'établissement selon sa taille (6 tailles en fonction des effectifs)

# Écarts de salaires entre établissements : analyse multi-niveaux

Le modèle retenu dans cette étude s'écrit ainsi :

$$\text{Log}(\text{salaire}_{ij}) = C + X'_{ij} \cdot \beta + Z'_j \cdot \gamma + u_j + e_{ij}$$

où :

- C est un terme constant permettant de retrouver un « salaire moyen » conditionnellement aux variables que l'on introduit dans le modèle,
- $X'_{ij}$  est le vecteur de variables explicatives relatives au salarié i exerçant dans l'établissement j qui prend en compte l'hétérogénéité observée,
- le vecteur de variables explicatives relatives à l'établissement j,  $Z'_j$ , prend en compte l'hétérogénéité observée inter établissements,
- l'hétérogénéité inobservée est décomposée en deux termes :
  - l'hétérogénéité inobservée interétablissements non prise en compte par le vecteur  $Z'_j$ , modélisée par le terme d'erreur normal,  $\tilde{u}_j$ ,
  - l'hétérogénéité inobservée intersalariés non prise en compte par le vecteur  $X'_{ij}$  modélisée par le terme d'erreur normal,  $e_{ij}$ .

Les hypothèses du modèle sont les suivantes

$u_j \sim N(0, \hat{\sigma}^2_{etab})$ , où  $\sigma^2_{etab}$  est la variabilité du terme constant du modèle entre les établissements,

$e_{ij} \sim N(0, \hat{\sigma}^2_{erreur})$ , où  $\sigma^2_{erreur}$  est la variabilité résiduelle au niveau individuel

$$u_j \perp e_{ij}$$

$E(u_j, X_{ij}) = 0$  : il n'y a pas de corrélation entre l'effet établissement et les variables explicatives<sup>5</sup>

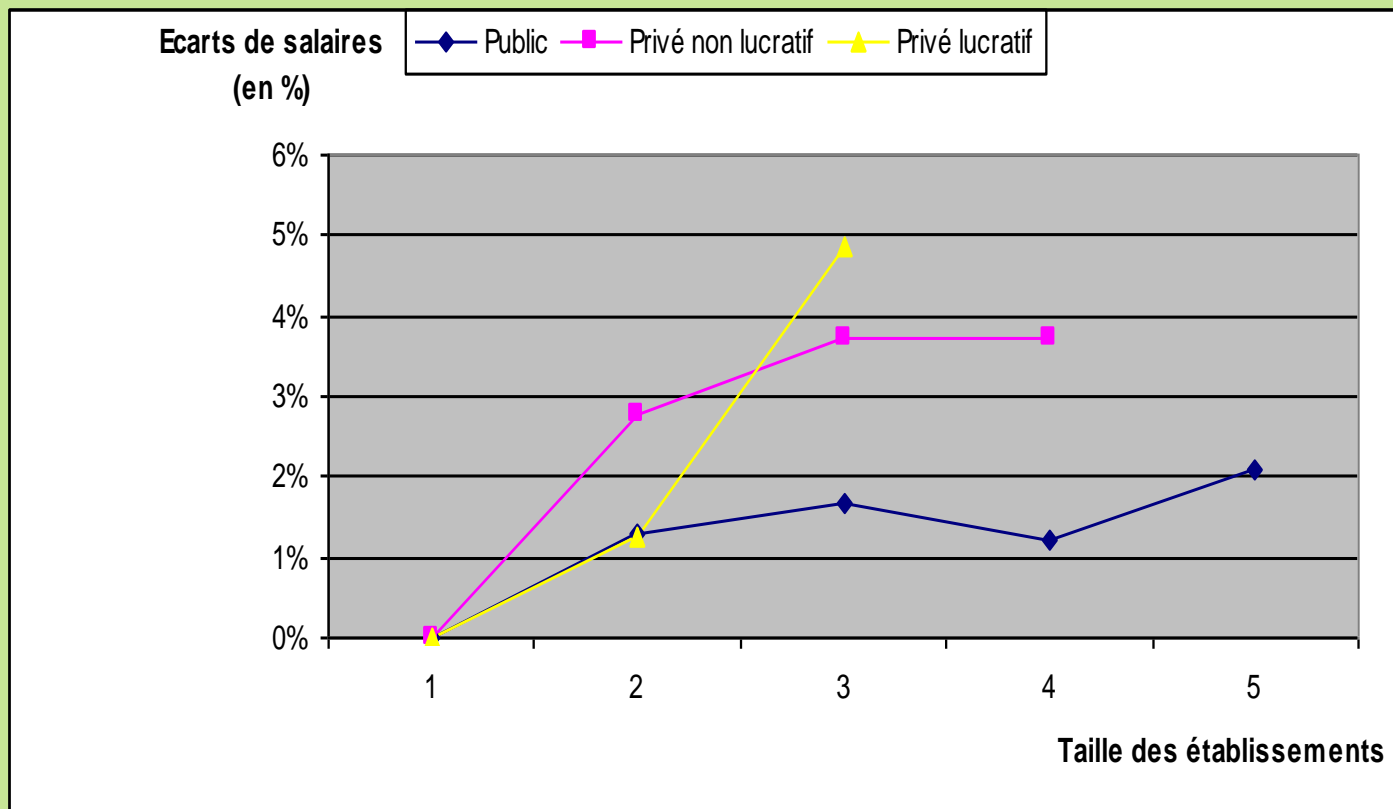
# Effet des variables âge, sexe, CSP et zone géographique sur les salaires horaires bruts

Variable	Temps complet 2007	Ecart-type
<b>Effets fixes</b>		
Age (effet d'une année supplémentaire)		
Moins de 24 ans	0,003	0,00099
25 à 29 ans	0,012	0,00079
30 à 34 ans	0,014	0,00080
35 à 39 ans	0,013	0,00080
40 à 44 ans	0,011	0,00078
45 à 49 ans	0,013	0,00074
50 à 54 ans	0,007	0,00075
55 à 64 ans	0,004	0,00086
65 ans et plus	-0,031	0,00542
Sexe		
Homme	0,015	0,00179
Femme	<i>Référence</i>	<i>Référence</i>
Catégorie socioprofessionnelle		
Cadres (hors médecins)	0,400	0,00529
PI administratifs	-0,125	0,00448
Agents de service et employés	-0,323	0,00151
Ouvriers	-0,347	0,00325
<i>PI soignants et sociaux</i>	<i>Référence</i>	<i>Référence</i>
Région de travail		
Province	-0,047	0,00406
DOM	0,138	0,01003
<i>Ile-de-France</i>	<i>Référence</i>	<i>Référence</i>

## Effet de la variable « taille de l'établissement en fonction de son secteur »

Variable	Temps complet 2007	Ecart-type
Taille de l'établissement en fonction de son secteur		
Privé à but non lucratif		
Effectifs < 150	0,036	0,00747
150 < Effectifs < 350	0,064	0,00839
350 < Effectifs < 1000	0,073	0,00898
1000 < Effectifs < 2500	0,073	0,01653
Privé à but lucratif		
Effectifs < 150	-0,008 n.s.	0,00682
150 < Effectifs < 350	0,004 n.s.	0,00752
350 < Effectifs < 1000	0,040	0,00952
Public		
Effectifs < 150	-0,021	0,00777
150 < Effectifs < 350	-0,008 n.s.	0,00719
350 < Effectifs < 1000	-0,004 n.s.	0,00685
1000 < Effectifs < 2500	-0,009 n.s.	0,00703
<i>Effectifs &gt; 2500</i>	<i>Référence</i>	<i>Référence</i>

## Écarts normalisés de salaires horaires bruts en 2007 (base : salaires des plus petits établissements de chacun des secteurs)



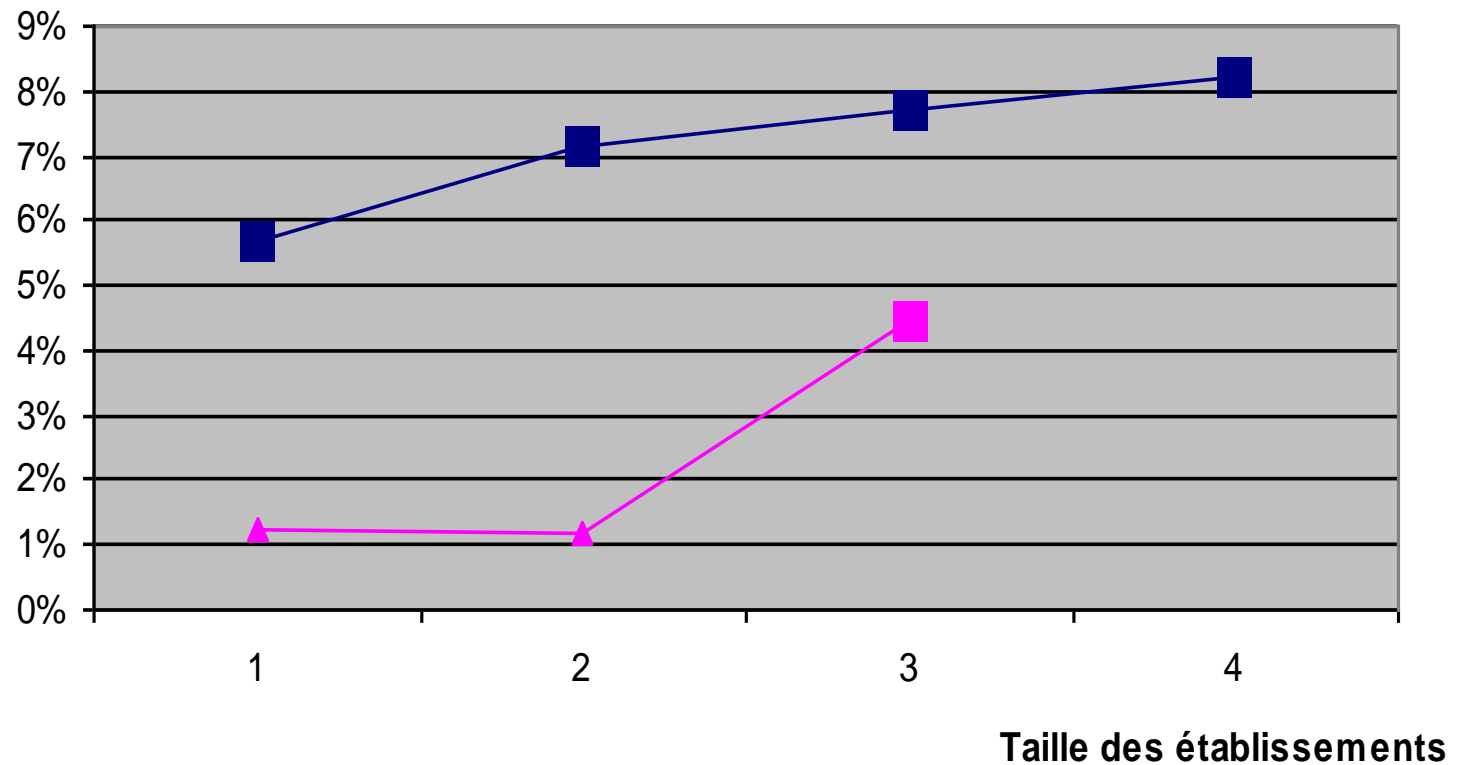
Source : Déclarations annuelles de données sociales - DADS (INSEE)



## Écarts de salaires horaires bruts par rapport au secteur public en 2007

Écarts de salaires  
(en %)

■ Privé non lucratif ▲ Privé lucratif



Source : Déclarations annuelles de données sociales - DADS (INSEE)

# Coût total du travail 2008 (en cours )

## ECMOSS -DADS

- Travail en cours : comparaison avec l'étude DGOS-AUMERAS charges patronales sous-évaluées pour le privé lucratif dans l'étude DREES ?
- Poursuite des travaux : ECMOSS 2007 et 2008 avec des données détaillées sur la structure des charges